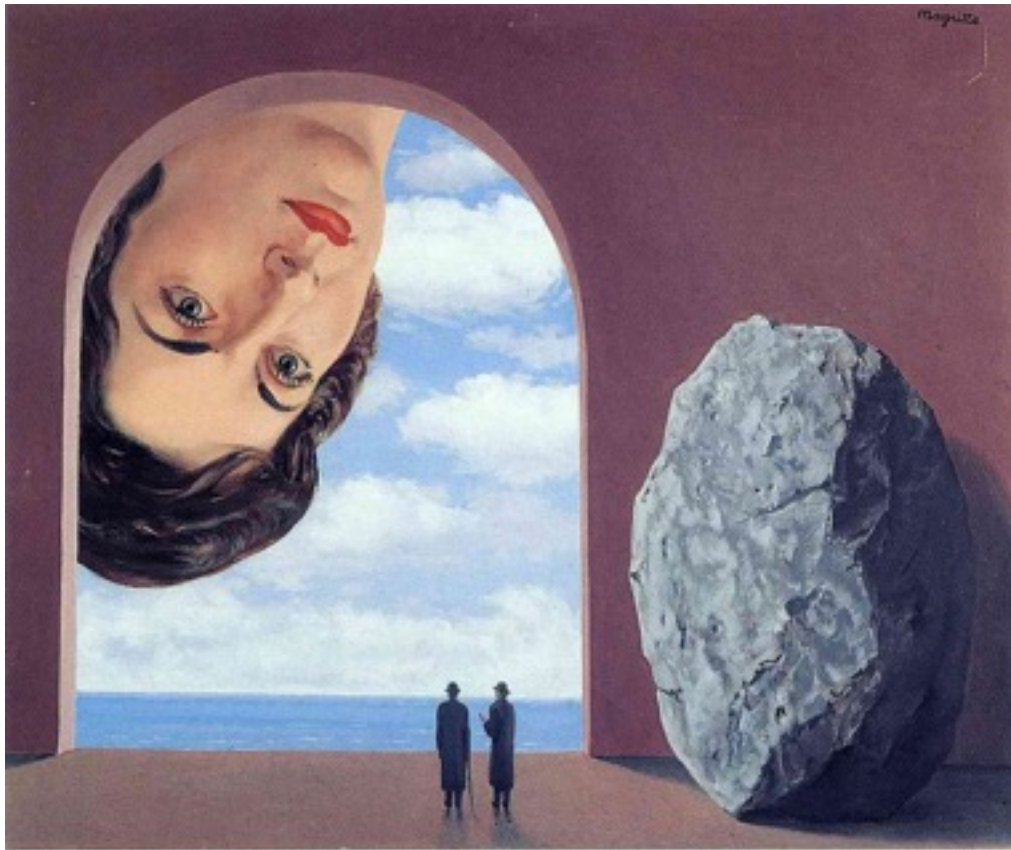


SUIS-JE DONC...?



© René Magritte

TRAVERSCÈNE TRAVERSCÈNE

mise en scène

Linda Dušková

texte

Julien Daillère

création sonore

Joe Cave

interprétation

Julien Daillère (voix)

Joe Cave (musique)

lumières, scénographie

Mathieu Courtaillier

résidence de création à Anis Gras - Le Lieu de l'autre

« CE FUT UN MOMENT, ET TOUS LES AUTRES
MOMENTS S'Y ENFOURNÈRENT, S'Y
ENVAGINÈRENT, L'UN APRÈS L'AUTRE, AU FUR
ET À MESURE QU'ILS ARRIVAIENT, SANS FIN,
SANS FIN, ET JE FUS ROULÉ DEDANS, DE PLUS
EN PLUS ENFOUI, SANS FIN, SANS FIN. »

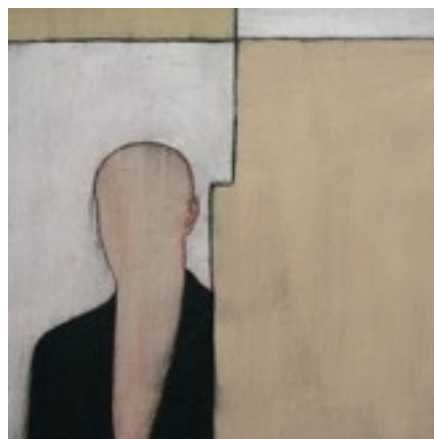
HENRI MICHAUX, LOINTAIN INTÉRIEUR

PRÉSENTATION

Ce projet de création s'inscrit dans le cadre du développement de la compagnie TRAVERSCÈNE, créée en 2006. Il s'agit d'une pièce radiophonique réalisée en direct, à partir d'un texte musical, contemporain et poétique, écrit sous forme de légende : à l'aube d'une sorte de fin du monde, une femme se croit l'élue d'une mystérieuse prophétie. Dans *Suis-je donc..?* le texte livre non seulement la narration et le dialogue, il plante aussi le décor et s'agrément de répétitions rythmiques qui propulsent musicalement l'histoire. L'immersion sonore du spectateur dans l'univers de la fable, grâce au retraitement numérique de la voix et des effets sonores réalisés en direct, est notre principal objectif. Cette création met ainsi la voix du comédien au premier plan, lui donnant l'ampleur démesurée qui fait écho aux fantasmes de toute-puissance des personnages. Nous travaillerons également avec une scénographie constituée de différentes sources lumineuses afin de construire des images abstraites qui guideront l'imaginaire du spectateur. L'espace scénique prendra finalement la forme d'une installation sonore et lumineuse que pourront parcourir les spectateurs après le temps de la représentation.

Le texte de *Suis-je donc...?* a paru en 2016 aux **Cahiers de l'Égaré**, dans la Collection privée du Capitaine. Il est précédé d'une préface de Sorin Crişan, Président de l'Université des Arts de Târgu-Mureş, Roumanie.

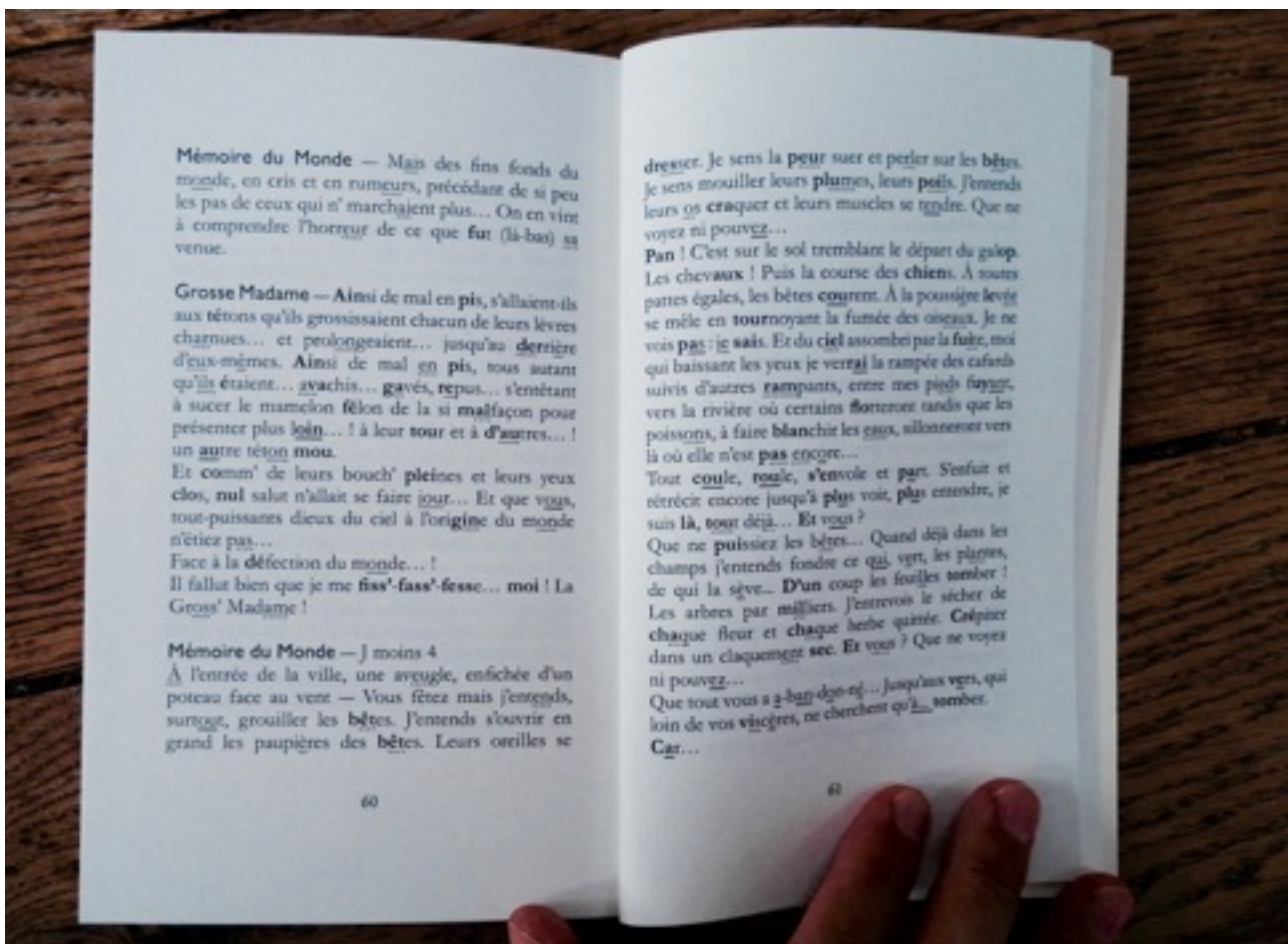
Pendant l'écriture, Julien Daillère a été accueilli en résidence à **La Factorie, Maison de Poésie/Normandie**, alors encore appelée La Fabrique Ephéméride, à Val-de Reuil. Le projet a également été accueilli à **Anis Gras, le lieu de l'autre**, à Arcueil, dans le cadre de la résidence de création de Linda Duskova. Joe Cave est en résidence à la **Cité internationale des arts**.



© Max Neumann

R É S U M É

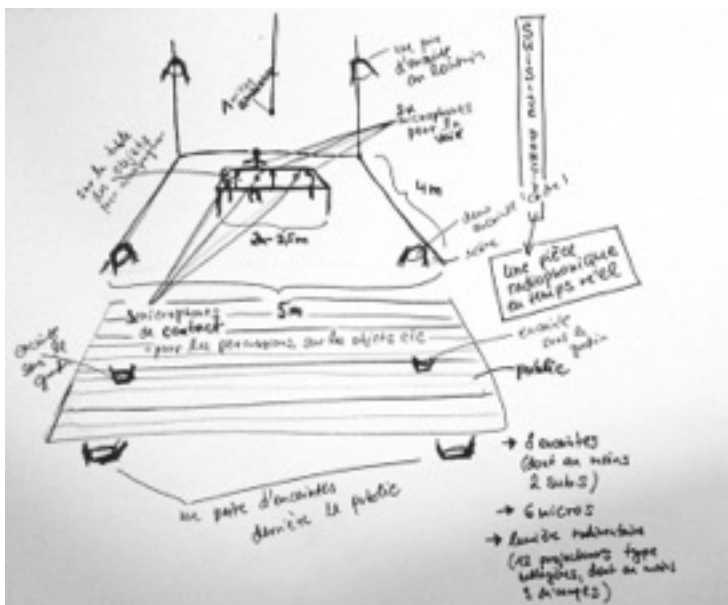
Dans la fable de *Suis-je donc... ?*, un monde s'éteint, le chaos menace. Les gens ont beau prier le Grand Nettoyeur pour qu'il descende et vienne nettoyer le mal derrière eux, il ne descend pas. Alors arrive une autre prophétie qui annonce qu'un jour... « une dame viendra ». Pour *reventrer* le mal du monde et le *refanter* d'entre elle et faire de chaque mal un bien. Et tout au bout du monde, il y a une petite dame qui s'ennuie et qui a justement reçu du monde l'aptitude à grossir : elle se sent l'Élue. Elle part pour *repenter*, *repenter* et *repenter* le monde, et avaler le mal du monde pour le *refanter* d'entre elle et faire de chaque mal un bien - ainsi qu'il est dit dans la prophétie. Mais elle finit par voir le mal partout et elle avale le monde entier. Puis, une fois *grosse du monde entier*, réalisant qu'elle ne sait pas comment *faire sortir*, elle en appelle aux anges et aux dieux, elle s'interroge, elle doute... C'est à ce moment-là que commence le texte. Et c'est une fois raconté cet englobement du monde, à travers les voix de la Grosse Madame, de la Mémoire du Monde et des dieux, qu'un nouveau monde se crée.



NOTE D'INTENTION DE LA MISE EN SCÈNE

Pour la mise en scène d'un texte d'écriture aussi musicale que *Suis-je donc..?*, je m'appuie sur l'idée d'une pièce radiophonique réalisée en temps réel. L'interprétation scénique, si elle accentue avant tout l'aspect sonore, propose aussi une véritable dimension visuelle puisque les spectateurs assistent à la production en direct de tous les effets sonores et bruitages. J'ai conçu ce dispositif en lien avec le caractère épique du texte qui ressemble presque plus à une légende qu'à une pièce de théâtre. Son aspect descriptif devient pertinent dans une interprétation scénique qui se libère de l'envie d'illustrer les scènes pour laisser travailler l'imagination du spectateur à l'image d'une pièce radiophonique. Cependant ce dernier reste « incarné » dans l'ambiance théâtrale et aventureuse du texte.

Contrairement à une pièce radiophonique, le spectacle « vivant » offre ici la sensation unique d'une construction en cours, où tout se met en place, au fur et à mesure, dans l'instant même : c'est par là que je compte soutenir la tension et la dimension d'aventure qui habitent ce texte.

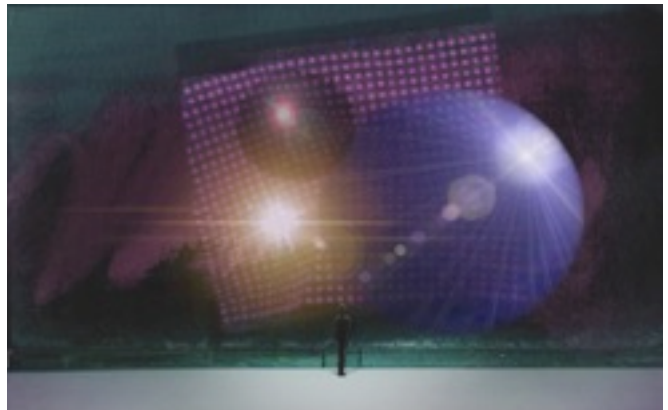


Un des avantages de ce dispositif est sa parfaite compatibilité avec tout type d'espace : le système de diffusion du son, à géométrie variable, s'adaptera à chaque configuration. Le décor, sous forme d'îlot central, est rudimentaire. Notre principale inspiration dans ce projet est l'artiste allemand Stefan Kaminski et son adaptation scénique de *L'Anneau des Nibelungen* de Wagner.

Le dispositif sonore rend possible la distinction de tous les personnages, en combinant le choix des microphones avec le type de diffusion de la voix. Il est ainsi totalement réalisable de faire interpréter la pièce par un seul acteur. Ceci est encore plus significatif dans le sens où le texte parle d'une sorte d'auto-crédation et d'auto-destruction du monde, incarné par un seul personnage.

Dans *Suis-je donc...?*, la lumière composera un univers visuel abstrait destiné à guider l'imaginaire des spectateurs vers autre chose qu'une interprétation réaliste de la pièce : points lumineux disposés dans l'espace, sources de lumières et objets lumineux posés au sol, accrochés ou pendus, semblant flotter dans le vide.

Le début du spectacle commencera avec l'image du comédien et du musicien autour d'un îlot (pas forcément central). Puis, comme le génie sort de la lampe, la lumière créera, au fur et à mesure de l'évocation de tel ou tel personnage, telle ou telle émotion, une présence à côté de ceux qui sont à l'origine des voix et des sons du spectacle. Cela rejoint la dimension auto-réalisatrice de la Grosse Madame qui va mettre en acte ce qui n'est au départ qu'une simple prophétie. Ainsi, chaque personnage, émotion ou événement dit sera non pas représenté mais présentisé dans un endroit donné de l'espace, à travers une forme lumineuse abstraite. La lumière finira par construire une présence globale, multiforme et mouvante, éclatée en différents points, qui décollera de la présence des acteurs et spatialisera l'imaginaire du spectateur. Cela agira comme la superposition d'une carte lumineuse sur l'espace réel de la représentation. L'attention des spectateurs se détournera peu à peu des interprètes qui, eux, seront de moins en moins éclairés, jusqu'à disparaître complètement à la fin du spectacle qui se déroulera sans leur présence physique.



Par un double mouvement d'immersion et d'abstraction, la lumière va emmener les spectateurs dans une perception particulière du spectacle. Par ses pulsations, ses apparitions et ses disparitions, elle fera le lien entre le son et l'image. Elle aidera à faire oublier les interprètes et l'espace théâtral pour emmener les spectateurs dans une expérience intime.

Ce texte, à moitié burlesque, aussi bien absurde que philosophique, prend dans ce dispositif tout son sens.

LINDA DUŠKOVÁ

NOTE D'INTENTION DU CRÉATEUR SONORE

Le projet d'une pièce radiophonique au théâtre met la voix du comédien au premier plan. Dans *Suis-je donc..?*, le texte livre non seulement la narration et le dialogue, il plante aussi le décor et s'agrémente de répétitions rythmiques qui propulsent musicalement l'histoire. La voix est donc l'élément principal du projet sonore pour la pièce : à la fois comme source de matière sonore pour la musique et les ambiances, mais aussi comme élément contrôlant les différents effets employés. Tout au long du spectacle, des échantillons de voix seront récoltés au fil du discours du comédien. Les samples de textes les plus longs, lorsqu'ils reviendront, accentueront la dimension rythmique et musicale du projet, à la manière des répétitions qui ponctuent le texte. Les samples les plus courts (quelques millisecondes) permettront d'extraire et de figer des textures variées de la voix, parfois imperceptibles, tels des soupirs ou des consonnes, par un processus de granulation sonore. Ces sons construiront le tapis sonore radiophonique qui naît et évolue avec l'histoire.*

Une source sonore peut contrôler et modifier la restitution d'une autre source, par la modulation de son amplitude. Dans *Suis-je donc..?*, c'est la voix du comédien qui pourra, à tout moment, prendre le contrôle sur la panoplie des sons présents dans le cadre de la représentation. Ainsi, de la même manière que le monde tout entier finit par être avalé par La Grosse Madame, tout notre monde sonore sera subsumé à la bouche du narrateur. Une variété de transformations audio seront utilisées sur la voix du comédien pour incarner les différents personnages, notamment SuperVP Trax de l'Ircam. Les ambiances sonores, bruitages et musiques seront entièrement composés à partir de samples vocaux transformés ainsi que de sons de synthèse vocale. La granulation sonore, modulation par amplitude et autres effets employés seront gérés dans un environnement Max/MSP et Ableton Live. De plus, pour que la voix devienne aussi déclencheur d'événements sonores, le logiciel Gesture&Sound de l'Irma sera employé pour suivre le déroulement du texte et synchroniser des processus sonores en fonction.

*un bel exemple de la granulation sonore employée sur la voix se trouve dans la pièce *Shiramine* du compositeur Roger Doyle : <https://rogerdoyle1.bandcamp.com/track/shiramine-2>

JOE CAVE

TRAVERSCÈNE TRAVERSCÈNE

Compagnie créée en 2006 à Issy-les-Moulineaux

Direction artistique / Julien Daillère

Metteur en scène associée / Linda Dušková

TRAVERSCÈNE est une compagnie de spectacle vivant créée à l'initiative de Julien Daillère en 2006 à Issy-les-Moulineaux, dans le département des Hauts-de-Seine. Début 2016, Julien Daillère a invité Linda Dušková à rejoindre la compagnie comme metteuse en scène associée. Depuis, ils travaillent ensemble sur de multiples projets de recherche et de création en France, en République tchèque et en Roumanie, dans une approche qui fait dialoguer musicalité du texte et pluralité de l'image dans un rythme commun.

Parmi les enjeux du théâtre, ils souhaitent particulièrement questionner la place du spectateur dans le dispositif scénique. Ils s'intéressent au théâtre immersif, à la diffusion sonore individualisée et aux diverses possibilités d'interactions scène-salle. Compte tenu de leurs origines et de leurs parcours géographiques, ils souhaitent également continuer leur recherche sur ce qui est familier et étranger dans le langage. Comment (faire) entendre la musique universelle d'une langue derrière le sens des mots qui nous est parfois inaccessible directement ? Comment l'image, abstraite ou non, peut-elle soutenir cette démarche et donner à voir une émotion, accompagner une association d'idées ou encourager l'autonomie de l'imaginaire du spectateur ?

Le projet *Suis-je donc... ?* sera l'occasion d'explorer ces différentes pistes et d'avancer dans cette recherche commune.

www.latraverscene.fr

LES BIOGRAPHIES



LINDA DUŠKOVÁ - METTEURE EN SCÈNE

Metteure en scène et dramaturge, Linda Dušková, née à Prague en 1988, s'est formée à l'Académie des Arts Performatifs de Prague (DAMU). Diplômée en 2016 d'un doctorat artistique SACRe au sein du Conservatoire National Supérieur d'Art Dramatique, elle vit et travaille actuellement entre Paris et Prague. Son intérêt particulier pour le dispositif visuel (photographie et dessin) et pour la création sonore se retrouve dans tous ses travaux. Elle est membre du collectif de mise en scène Open Source. Elle participe en tant que dramaturge et traductrice au festival du théâtre français à Prague Sněž tu žábu. C'est dans le cadre de ce festival qu'elle a rencontré Julien Daillère, dont elle a traduit et mis en scène la courte pièce *Shakespeare et Cervantes*. Elle est responsable de l'atelier Musées soniques au sein du laboratoire Idéfi CréaTIC en collaboration avec le Musée du Louvre. Elle travaille avec la compositrice Lara Morciano sur sa création *Estremo d'Ombra*, réalisée à la Biennale de Venise 2015 et rejouée à Radio France en 2016, en coproduction avec l'IRCAM.

PRINCIPAUX PROJETS DE MISE EN SCÈNE

SANDMAN, mai 2017, Théâtre NoD à Prague
DAS IST DIE GALERIE, octobre 2016, Nouveau Théâtre de Montreuil
TUE, HAIS QUELQU'UN DE BIEN, octobre 2016, Nouveau Théâtre de Montreuil, Anis Gras
LES IMMOBILES, février 2016, Roxy NOD à Prague
LE CENDRE DE PINOCCHIO, octobre 2015, Palac Akropolis à Prague
PLIURE, mai 2015, Palais des Beaux Arts à Paris
JE PARS DEUX FOIS, mars 2015, Venuse ve Svehlovce à Prague
LES MASQUES NOIRS, décembre 2014, CNSAD à Paris
DOPPLER, mars 2013, Rockcafé à Prague
CHEZ LOO, septembre 2012, Meetfactory à Prague ABSINTHE, mai 2012, Disk à Prague
LE FOYER, novembre 2011, Akademia Teatralna à Varsovie

CRÉATIONS AUDIO

MUSEES SONIQUES, avril 2015 - avril 2017, Musée de Cluny et Musée du Louvre à Paris
LES CONTES DE W. ALLEN, septembre 2009, Editions Tympanum à Prague

CONCERTS

ESTREMO D'OMBRA, octobre 2015, Piccolo Teatro Arsenale, Biennale de Venise



JULIEN DAILLÈRE - AUTEUR ET COMÉDIEN

Il commence sa formation aux ateliers du soir du Théâtre National de Chaillot et se forme ensuite auprès de Patricia Koseleff à un théâtre corporel, dans une approche issue de la pédagogie de Jacques Lecoq. Il s'initie à la danse contemporaine auprès de Frédérique Robert.

En 2006, Julien Daillère crée la compagnie TRAVERSCÈNE pour jouer un de ses premiers textes, *Les contes de la petite fille moche*, mis en scène par Patricia Koseleff. Ce premier spectacle, largement salué par la presse, a profondément marqué les débuts de la compagnie avec une tournée de près de 250 représentations en France. Plus récemment, dans le cadre du Festival Normandie Impressionniste, il met en scène *Pont de Vernon, impressions* en juin 2013, en semi-déambulation autour du pont avec musiciens, performeurs en live painting, danse, jonglage... Ensuite, il écrit et met en scène une adaptation du conte *Hänsel & Gretel* en coproduction avec la Maison des Arts de Créteil. En parallèle de ses activités de comédien, vidéaste et scénariste, il est l'auteur de plusieurs pièces de théâtre. En 2016, il travaille notamment avec Linda Dušková sur la ré-écriture du spectacle *Tue, hais quelqu'un de bien*, présenté au Nouveau Théâtre de Montreuil.

Depuis l'automne 2015, il vit et travaille entre la France et la Roumanie où il étudie le processus de création théâtrale à l'image du système digestif dans le cadre d'un doctorat à l'Université des Arts de Târgu Mureș, sous la direction de Sorin Crișan.

JOE CAVE - CRÉATEUR SONORE



Après avoir obtenu une licence de Musique à l'Université Lumière Lyon 2, il intègre le Master Création Musicale et Sonore à l'Université Paris 8 où il suit notamment les cours de composition de José Manuel Lopez Lopez et les cours d'analyse musicale de Jean-Paul Olive.

Ses projets de composition incluent des collaborations avec différents artistes. Il travaille notamment avec le collectif Jack&Bill pour l'installation *Lux Delux* en 2010 à Paris. À Brighton et à Londres, en 2011, il compose la musique de la création chorégraphique de Maeva Berthelot, *A Postcard of the Absolute : 15 minutes of Infinity*, en partenariat avec le Hofesh Schechter Company. En 2014, il intègre Le Bouc Sur Le Toit pour le projet *Les putains se perdent à être peintes*. En parallèle, il écrit un arrangement vocal pour l'Ensemble Perspectives lors d'une résidence à l'Abbaye de Royaumont. Il travaille depuis 2012 avec le collectif GONGLE sur des projets d'expérimentations sociales et théâtrales. Leur dernier projet, *Le terrain des négociations*, a été créé au Nouveau Théâtre de Montreuil en juin 2016.

En 2016, il participe à plusieurs résidences pour réaliser et enregistrer ses compositions musicales comme à la Little Red Schoolhouse, à Eden, en Caroline du

Nord, à l'invitation de l'artiste Sylvain Couzinet Jacques, ou bien à la Métive, dans la Creuse, pour enregistrer un E.P. avec la chanteuse Aurélie Miermont. Il est actuellement en résidence à la Cité internationale des arts à Paris.



MATHIEU COURTAILLIER - CRÉATEUR LUMIÈRE ET SCÉNOGRAPHIE

Âgé de 33 ans, Mathieu Courtaillier travaille comme créateur lumière depuis 2000. En 2004, il crée la lumière des *Muses Orphelines* de Marc-Michel Bouchard, mise en scène Didier Brengarth (2 nominations aux Molières - Molière de la révélation). Il poursuit sa lancée avec la création lumière de *Moi aussi je suis Catherine Deneuve* de Pierre Notte, mise en scène Jean-Claude Cotillard (3 nominations aux Molières 2006 - Molière du meilleur spectacle), de *Romance* de David Mamet, mise en scène Pierre Laville (2 nominations aux Molières) et en 2007 *Les couteaux dans le dos* de Pierre Notte (Prix de l'Adami).

Par la suite, il travaille avec de nombreux metteurs en scènes dont Jean-Claude Cotillard (*Diagnostic* de Daniel Pennac), Claire Fretel (notamment *Araberlin* de Jalila Baccar, 1er prix Paris jeune talent, et *C'est (un peu) compliqué d'être l'origine du monde* au Théâtre du Rond Point), William Mesguich, Daniel Mesguich (notamment *La lettre des Sables*, musique de Christian Lauba, à l'Opéra de Bordeaux), Guillaume Barbot (*Club 27*, Prix de la presse, La Manufacture en Avignon), Miléna Vlach (*Jaurès* de Jérôme Pelissier, à la Cartoucherie) et Rémi Lambert (*Ombul à la friche La Belle de Mai* de Marseille). En plus des créations lumières, depuis 2011, il travaille aussi sur la scénographie et/ou la vidéo de différents spectacles comme pour *D'autres vies que la mienne*, mise en scène Tatiana Werner, à la Manufacture des Abbesses.

Il signe les lumières de trois spectacles au sein de la compagnie TRAVERSCÈNE : *Les contes de la petite fille moche* (2008, Prix Envie d'agir) et *Je ne suis pas ta chose* (2010), mise en scène Patricia Koseleff, puis *Hänsel & Gretel - La faim de l'histoire* (2013, à la MAC de Créteil), mise en scène Julien Daillère.

CALENDRIER / PRODUCTION

Du 15/06 au 15/07/2017 : résidence à Anis Gras, le lieu de l'autre, Arcueil

Du 20/09 au 30/09/2017 : lieu de résidence à confirmer

Du 02/10 au 04/10/2017 : résidence à Anis Gras, le lieu de l'autre, Arcueil

Du 05/10 au 07/10/2017 : 3 représentations à Anis Gras, le lieu de l'autre, Arcueil

Structure de production : TRAVERSCÈNE www.latraverscene.fr

CONDITIONS TECHNIQUES

Equipe en tournée : 1 personne à la technique + 2 interprètes au plateau : Julien Daillère (voix) et Joe Cave (musique).

L'installation scénographique et lumineuse sera adaptable aux possibilités des différentes scènes. Nous pourrions facilement envisager de jouer le spectacle deux fois dans la même soirée (la durée du spectacle étant 1h).

En fonction du lieu d'accueil, la représentation pourra être suivie d'un temps de circulation au sein de l'installation scénographique au plateau, où résonneront les éléments sonores tout juste créés.

CONTACT

Julien Daillère / directeur artistique

+33 6 69 18 75 27

traverscene@gmail.com

Linda Dušková / metteur en scène

+33 7 87 57 20 56

linda.duskova@yahoo.fr

Laurence Santini / administration

+33 6 83 46 07 06

administration@envotrecompagnie.fr