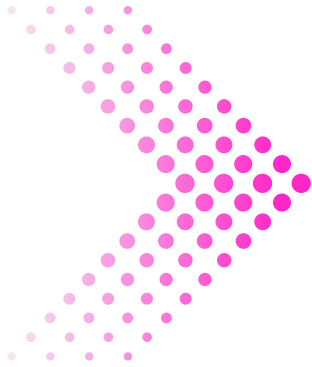


PUBLICS ?



PROGRAMME DE RECHERCHE ET D'EXPÉRIMENTATION

ATTRACTIVITÉ • ACCESSIBILITÉ • HOSPITALITÉ
DES FORMES DE SPECTACLE VIVANT

LABOS • RESTITUTIONS-SPECTACLE • PARTAGE D'EXPÉRIENCE

ÉTÉ - AUTOMNE 2023

Un programme produit par la compagnie **La TraverScène**

Conception : **Julien Daillère**

Administration de production et développement : **Capucine Hurel**

Équipe artistique : **Julien Daillère** (auteur, comédien, metteur en scène) • **Grégoire Delanos** (photographe plasticien) • **Yoann Sarrat** (auteur et chorégraphe) • **Olena Powichrowski** (musicienne multi-instrumentiste) + **un-e artiste local-e** pour chaque Labo.

Partenaires : Ministère de la Culture / Délégation générale à la transmission, aux territoires et à la démocratie culturelle • Le Lieu Multiple / Espace Mendès France, Poitiers (86) • Ville de Clermont-Ferrand / Le Lieu Dit • La Marge Heureuse • FREEING [our bodies]

Demandes de financement en cours : Région Auvergne Rhône-Alpes, FDVA, MAIF.

CONTEXTE

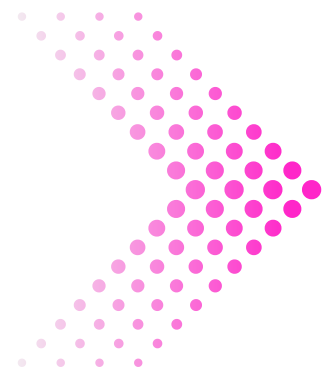
Depuis longtemps, et particulièrement depuis la crise sanitaire que nous venons de traverser, nombreuses sont les personnes qui ne se rendent pas ou plus dans les salles de spectacle. En dehors des gros événements populaires avec la participation d'artistes-stars, beaucoup de salles de spectacle n'ont pas retrouvé une fréquentation similaire à celle de 2019. Et même si cette situation ne date pas de la crise sanitaire, il est clair que celle-ci est venue renforcer les problèmes d'accès à la culture pour de nombreuses personnes et en particulier les publics défavorisés - dont le nombre et les difficultés ont augmenté depuis 2020.

Tout d'abord, la longue période de fermeture des lieux est venue accélérer la transposition des usages vers une offre culturelle numérisée (particulièrement chez les jeunes et les couples avec enfants). En lien direct avec la crise sanitaire de Covid-19, on notera également, particulièrement chez le public âgé, la peur de contracter le virus qui persiste encore.

En outre, la hausse des prix des carburants et l'inflation freinent les possibilités de déplacement du public vers les salles. En effet, de nombreux foyers ont vu leur niveau de vie baisser ces derniers mois et n'ont parfois plus la possibilité d'inclure une sortie culturelle dans leur budget mensuel. D'autant plus que le prolongement du télétravail - en partie pour ces mêmes raisons - et l'instrumentalisation de la facilité dont profite l'industrie numérique, encouragent les publics à ne pas quitter leur domicile. L'argument écologique entre ici également en jeu, de plus en plus, quand les transports en commun ou un covoiturage ne permettent pas de rejoindre facilement le lieu de spectacle.

Enfin, la hausse du tarif des billets pour les gros spectacles ainsi que l'inflation et la baisse du pouvoir d'achat pèsent sur le budget disponible pour les sorties culturelles.

Dans ce contexte particulièrement peu aidant, différentes stratégies sont mises en place, à plusieurs niveaux. Dans le cadre du programme PUBLICS ? nous souhaitons explorer celles qui sont liées à l'attractivité, à l'accessibilité et à l'hospitalité.



NOS 3 AXES DE RECHERCHE

Accessibilité

Quels dispositifs pouvons-nous mettre en place pour diversifier les modes d'accès à un même temps partagé, qu'il s'agisse de la médiation, de la transmission et de la création ? Nous voulons explorer une démarche dite "en multicanal", reliant les publics, les artistes et les oeuvres à travers *différents dispositifs simultanément disponibles* (rassemblant un public en coprésence dans un même espace physique, avec un public à distance par téléphone, ou encore à distance via des moyens numériques, etc.). Cela permet de s'adresser pertinemment à des publics dont les usages, les compétences et les goûts sont différents.

Au-delà de répondre aux enjeux d'accessibilité liés au handicap et à l'éloignement géographique, quels modes d'accès insolites (à travers un dispositif technologique, ou bien par la nature ou la configuration d'un espace physique, etc.) peuvent aiguïser la curiosité des publics ?

Inversement, comment accéder au public pour lui donner envie de nous rejoindre ?

Hospitalité

Face à la grande diversité des formes de spectacle vivant, certains publics sont parfois décontenancés face à leur méconnaissance des codes propres à tel ou tel spectacle. Comment les rassurer et intégrer à une démarche artistique l'accueil et la transmission des codes relationnels proposés ?

Comment travailler la médiation et la transmission comme des formes d'hospitalité autour et à l'intérieur d'une oeuvre, pour un public cocréateur de la représentation qui en découlera ?

Comment développer l'hospitalité d'une pratique artistique ?

Attractivité

Plutôt que de modifier le désir de création propre à un spectacle en particulier, selon des stratégies d'attractivité qui lui seraient extérieures, nous préférons explorer la mise en place de dispositifs et de processus de création susceptibles de susciter, auprès de différents publics, de la curiosité et du désir indépendamment du spectacle lui-même. Quel désir de création et quel spectacle peuvent alors émerger dans ce contexte pour une équipe artistique ?

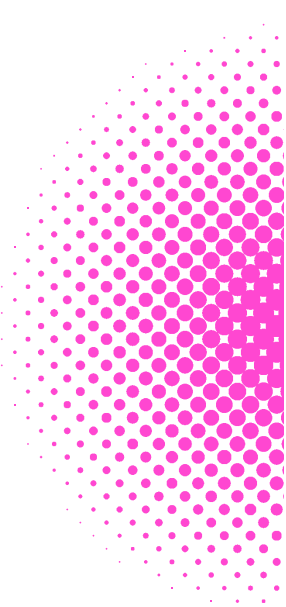
À partir d'un état des lieux des possibilités de rencontres, il s'agit de laisser émerger une créativité située, coconstruite, pour un spectacle particulièrement vivant.

OBJECTIFS

- **renforcer l'attractivité** des formes de spectacle vivant et de la pratique artistique collective en présentiel, en associant artistes et publics pour un temps partagé mêlant à la fois médiation, transmission et création dans un même élan
- **rassembler des publics** ayant des contraintes, goûts et usages différents grâce à des formes hybrides associant au présentiel, une ou plusieurs formes d'accessibilité en distanciel (numérique ou non-numérique)
- **formuler des pistes de recherche** sur ces deux aspects, **expérimenter** et **diffuser** les résultats obtenus pour essaimer auprès d'autres artistes et structures culturelles, mais aussi dans les pratiques amateurs

Avec pour contraintes de :

- **prioriser une innovation d'usage** (plutôt que technologique) sur des dispositifs techniques accessibles (coût, équipement, compétences, accès aux infrastructures) pour les artistes professionnels mais aussi amateurs (réappropriation en autonomie)
- **réduire l'impact environnemental** dans les processus de création explorés (énergie, équipement, consommables) et dans le déroulement pratique des Labos (transports, repas, emballages)
- **développer un "distanciel frustrant"** susceptible de donner envie au public distant (situé à proximité) de rejoindre spontanément l'action en cours de déroulement



PUBLICS ? s'inscrit dans la continuité du programme de recherche et d'expérimentation "Avoir Lieu" qui s'est déroulé en 2022, axé sur les formes de spectacle vivant nées en réaction aux contraintes de la crise sanitaire.

Lors des Journées d'Études portées conjointement avec l'Université Paris 8 et au cours des trois Labos organisés à Clermont-Ferrand et à Arcueil/Paris, il est apparu clairement que ces formes alternatives ouvraient des perspectives précieuses concernant le renouvellement des modes d'interaction entre un public, une oeuvre et des artistes.

En parallèle de PUBLICS ? se déroulera fin 2023 un dernier Labo "Avoir Lieu" pour clore ce programme, avec un objectif de restitution et de mise en forme des résultats.

Mise en ligne des résultats à venir :

https://www.lamargeheureuse.com/avoir_lieu/

DÉROULEMENT

3 sessions de recherche-création en mode "Labo" :

- Été-automne 2023 : en région Rhône-Alpes
- Été-automne 2023 : en Île-de-France
- 11/2023 : Le Lieu Multiple / Espace Mendes France à Poitiers (86)

Déroulement type d'un Labo J1 à J3 :

- 3 jours de recherche
- 5 artistes de disciplines différentes (théâtre, danse, photographie, musique + une variante locale pour chaque Labo avec 1 artiste invité-e)
- Entre 5 et 10 personnes de profils variés : étudiant-es, universitaires, artistes amateurs, enseignant.e.s, animateur.ice.s socio-culturel.le.s, membres d'équipe médiation, communication ou relation avec les publics, etc.

Restitution en J4 au cours d'une après-midi, temps partagé, tout public :

- **médiation** : rencontre et présentation de la démarche aux personnes présentes
- **transmission** : 1 à 2h d'ateliers de pratique artistique simultanés (ex: cyanotype*, danse, création sonore, etc.)
- **création** : 1h de restitution collective sous forme de spectacle proposé par les artistes, en intégrant les éléments créés lors des ateliers (ex : installation des cyanotypes sur tissu pour la scénographie, diffusion des musiques / ambiances sonores créées, interprétation des textes rédigés, etc.) avec la participation ponctuelle d'une partie du public (interaction théâtralisée / dansée, activation de dispositifs en présentiel ou distanciel, éclairage aux lampes de téléphone portable, documentation du moment...).

Dans 2 sessions au moins sur les 3, des accessibilités en distanciel seront proposées pour certaines phases du temps de restitution (médiation · transmission · création).

Pour chaque phase du temps de restitution, afin de préparer au mieux la documentation ainsi que la médiation hybride (présentiel / distanciel), par roulement :

- 1 artiste sera en observation/documentation
- 1 artiste sera en médiation parallèle
- tandis que les 3 autres seront en atelier ou en restitution-représentation.

A l'issue de ces 3 sessions de Labo :

- parution d'un ouvrage relatant les processus de création – médiation - transmission explorés et les résultats obtenus, sous la forme d'un numéro spécial de la revue *FREEING [our bodies]* (1er tirage à 100 exemplaires papier)
- mise en ligne d'une documentation accessible gratuitement sur le site de La TraverScène et diffusée dans les réseaux en lien avec nos recherches
- intégration des résultats de ces recherches pour nourrir la suite des activités de recherche-création de La TraverScène et de ses partenaires.

***Cyanotype** : procédé photographique par le biais duquel on obtient un tirage photographique de couleur bleu sur des matières poreuses comme le tissu ou le papier. Cette technique a été mise au point en 1842 par la botaniste Anna Atkins.

BÉNÉFICIAIRES

La diversité des formes esthétiques et d'interrelations que nous explorerons permettra d'étendre l'accessibilité de notre action à des publics en situation de handicap, éloignés géographiquement, victimes de la fracture numérique (ex : distanciel par l'audio du téléphone - aussi accessible via un téléphone fixe - et non par Internet) ou avec des usages différents (ex : attractivité grâce à des dispositifs relationnels ou techniques ludiques).

Lors des restitutions-spectacles de fin de session (gratuites), nous serons attentifs à accueillir et encourager l'implication des personnes qui peuvent spontanément se mettre en retrait, du fait d'une auto-discrimination.

Nous rechercherons la mixité des publics pour chaque lieu d'accueil. En plus des personnes présentes aux restitutions-spectacles (50 environ), 10 à 15 personnes pourront nous accompagner sur les 3 journées de Labo (étudiant.es, universitaires, artistes amateurs, enseignant.e.s, animateur.ice.s socio-culturel.le.s, membres d'équipe médiation, communication ou relation avec les publics, etc.) ainsi qu'1 artiste local.e (rémunéré.e) pour chacune des 3 sessions de Labo.

Ensuite, parmi les bénéficiaires de notre action, il convient d'ajouter le nombre de personnes qui pourront bénéficier de ce travail, soit directement grâce à la diffusion de nos résultats, soit indirectement du fait de l'accès à des pratiques et propositions artistiques inspirées de ces résultats (essaimage). L'objectif étant d'inclure dans les labos de recherche des professionnel.le.s de terrain, en lien quotidiennement avec des personnes défavorisées (enseignant.e.s en quartier politique de la ville, animateur.ice.s socioculturel.le.s, médiateur.ice.s, travailleurs sociaux etc.) pour les impliquer dès le départ dans le processus de recherche et leur permettre d'acquérir les outils nécessaires à cette transmission vers de futurs publics. Aussi, leur présence dans les labos de recherche leur permettra, dès le début du programme, d'effectuer un travail de sensibilisation auprès de leurs publics en vue de les convier à la restitution en J4 de chaque labo (ou d'en convier certains à participer aux 3 jours de recherche en amont avec nous).

Notre expérience auprès de publics variés :

La compagnie La TraverScène intervient régulièrement, depuis 2008, auprès de publics variés. Pour les seules années 2021 et 2022, nous avons travaillé avec :

Ehpad : Les Blés d'Or à St Baldoph (73), Les Papillons d'Or à Courpière (63), Cousin de Méricourt à Cachan (63).

Public adulte en situation de handicap psychique et mental : actions ponctuelles comme l'accueil pour un atelier danse/théâtre ouvert au public, d'un groupe de résident.es des Maisonnées des Hauts de Clairfontaine, Adapei 63 à Clermont-Ferrand (63).

Mission locale du Bassin Thiernois à Thiers (63).

Établissements scolaires : **Ecole primaire** de Courpière (63), **Collèges** de L. Michel à Maringues (63), Audembron à Thiers (63), Dulcie September à Arcueil (94), **Lycée** Blaise Pascal de Clermont-Ferrand (63).

ALSH (public enfant et ado) de Puy Guillaume (63) et de La Monnerie-Le-Montel (63).

ÉQUIPE



Julien Daillère (né en 1979) : auteur, comédien, metteur en scène (cie La TraverScène), Dr en arts du spectacle. Initiateur du programme de recherche "Avoir Lieu" sur les formes alternatives de spectacle vivant nées de la crise de Covid-19 (Université Paris 8, La Marge Heureuse)

Grégoire Delanos (né en 1995) : photographe plasticien, licence à l'École Nationale Supérieure d'Architecture de Clermont-Ferrand, BTS Photographie à l'ETPA de Toulouse. Fondateur de "La Hutte", studio créatif de photographie et vidéo spécialisé dans les domaines de l'écologie, du social, de la culture et de l'artisanat.



Olena Powichrowski (née en 1988) : chanteuse, flûtiste, saxophoniste (Transgalactic Arabic Orchestra, Ukronik Quartet, Théâtre El Duende). Auteure-compositrice-interprète (Polaires, Veilleuse, [tso]tam). Formation professionnelle au DUMI (Diplôme Universitaire de Musicien Intervenant). Formatrice en pratique musicale collective.

Yoann Sarrat (né en 1989) : artiste utilisant la danse et l'écriture, Dr en littérature française, auteur d'une thèse sur l'œuvre de Pierre Guyotat. Danse hip hop et contemporaine (cies Nomade, Talita Koumi, E-Go, Daruma). Editeur de la revue "FREEING [our bodies]".



Un-e artiste local-e dispensant des ateliers artistiques à destination de publics empêchés dans chacune des trois villes d'accueil afin d'accueillir des compétences et des sensibilités différentes au sein du groupe, et de partager notre démarche (priorité sera donnée aux artistes femmes).

Capucine Hurel : administratrice de production et chargée du développement.

Un-e graphiste : pour renfort à la mise en forme (et accessibilité) des publications (revue FREEING [our bodies] et en ligne en parallèle).

LA TRAVERSCÈNE

Compagnie théâtrale créée en 2006, installée à Clermont-Ferrand depuis 2020.

Responsable artistique : Julien Daillère

Principaux spectacles récents :

J'ai mangé le titre (Je ne me souviens plus très bien) • 2024

Pour quelle raison compter nos coeurs ? • en cours, automne 2023

Love is in the air • 2021

Je t'aime effondrement • 2020

This is just a story • 2019

Cambodge, Se souvenir des images • 2018

Principaux partenaires depuis 2020 :

Ministère de la Culture / DG2TDC • DRAC Auvergne Rhône-Alpes • Institut Français • Malraux scène nationale Chambéry Savoie (73) • Ville de Clermont-Ferrand (63) • Anis Gras - le lieu de l'Autre (94) • Université Paris 8.

1/ Spectacles en tournée : solos coopératifs en valise pour lieux non dédiés

- Tout tient dans une valise : la scénographie intègre le recours à des éléments disponibles sur les lieux d'accueils. Réemploi et faible transformation. Trajets en trains et covoiturages.
- 4 créations au répertoire, spécifiquement prévues pour répondre aux contraintes et opportunités liées à différents types de lieux (acoustique, luminosité, équipement technique).
- La dimension coopérative implique le public dans la réalisation d'effets scéniques : produire des sons, éclairer avec un téléphone portable, actionner des dispositifs mécaniques, dialoguer, etc.

2/ Spectacles, actions artistiques et culturelles pour événements et lieux spécifiques

- *Visite* : exploration de l'espace par un regard décalé sur l'histoire d'un lieu, le propos d'une œuvre. Ex : 30 ans de l'Avant-Seine Théâtre de Colombes (2021).
- Autres créations in situ comme un spectacle chorégraphique et théâtral sur l'histoire géologique locale pour le PNR des Volcans d'Auvergne (2021).

3/ Recherche-crédation

- Programme « FRRRAGILE » (2021) : accueil en résidence sur un site naturel pour rebondir artistiquement sur les objectifs des plans de gestion concernant la biodiversité.
- Programme « Avoir Lieu » (2022) : labos de recherche et restitution sous forme de spectacles, axés sur les formes alternatives de spectacle vivant issues de la crise de Covid-19 (présentiel covid-compatible et distanciel).

Avec en point de départ la tendresse comme tentative d'être au monde, comme manière d'ouvrir la relation. Ressentir le monde ensemble, ce qui nous en parvient, dans une volontaire porosité. S'accompagner comme ça un moment.

www.latraverscene.fr

CONTACT

Julien Daillère · Action artistique · 06 69 18 75 27 · j.daillere@gmail.com

Capucine Hurel · Production/Diffusion · 06 13 54 62 36 · capucinehurel-etc@mailo.com

Quentin Picquenot · Administration · 06 65 90 03 15 · administration@latraverscene.fr

La TraverScène est une compagnie de spectacle vivant, association Loi 1901.

N° SIRET : 49163193300034 / Code APE : 9001Z

Licence 2 : PLATESV-R-2021-003717 · Licence 3 : PLATESV-D-2021-001883

La TraverScène, Maison du Peuple, Place de la liberté, 63000 Clermont-Ferrand.

www.latraverscene.fr